



# Play Wall

Practical Examples

実例紹介

**実例紹介** 中島さんちの  
Practical Examples Play Wall

日常に寄り添う頼れる壁  
Play Wallと楽しむ暮らし

「モイスのいえ」は“未完の器”。自分達の手で住まいをつくり上げていく  
喜びに溢れた中島さんちのPlay Wallを紹介します。

## 機能美に貫かれた リビングのPlay Wall

アイアン、古材、革など、素材感にこだわった材料を使って完成した、アイデア溢れるリビングの壁面を徹底解剖!



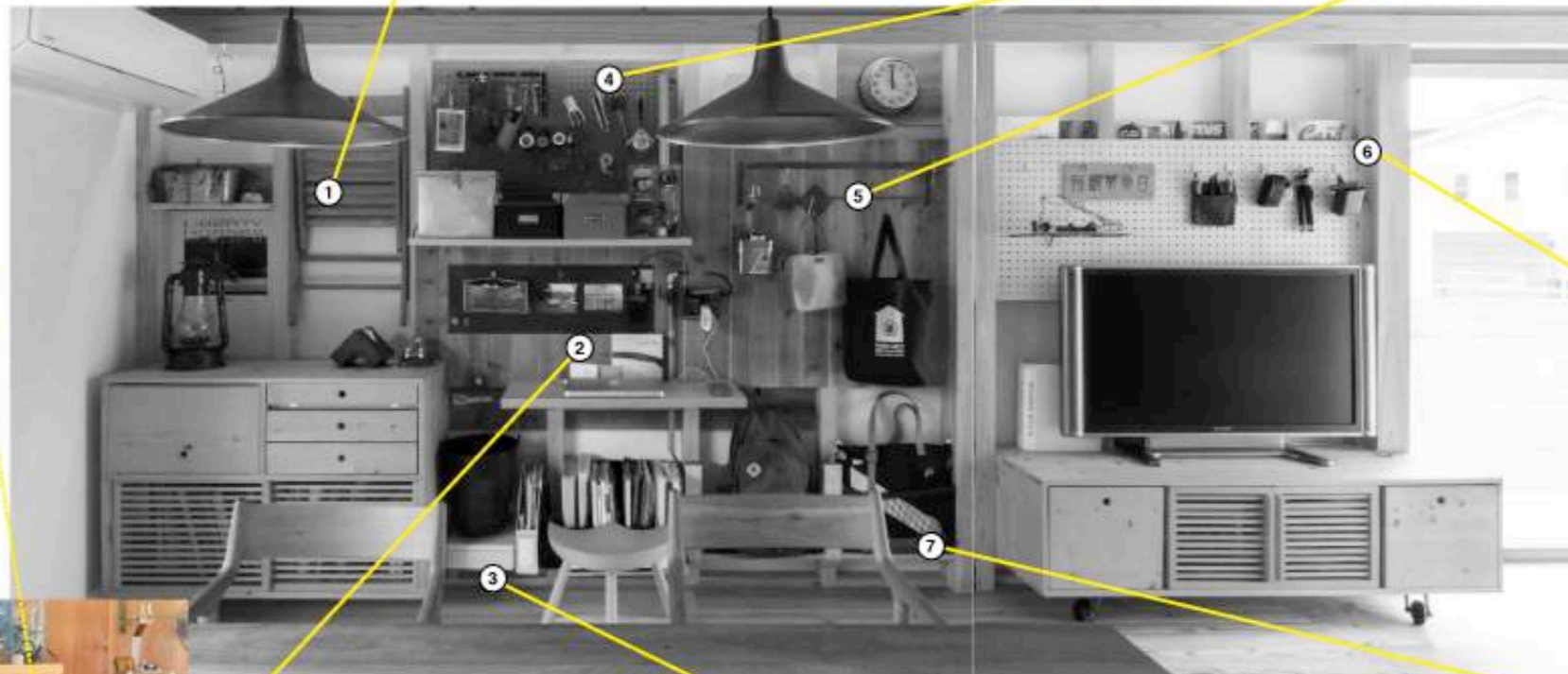
シンケンの特作品の黒い懸受け金具は小柱とがっちり一体化する構造になっているため、通常のL字の懸受けと比べて圧倒的に安定感がある



① 「シンケンの雑居のモデルハウスの写真を見て真似しました」という来客用の折りたたみ椅子はIKEA製。横軸がPlay Wallにピッタリのサイズで、フックにかけられる穴も空いている。



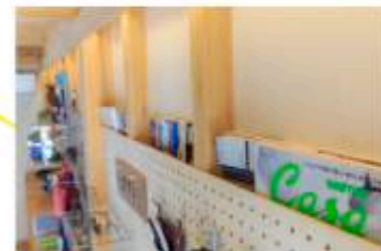
④ 様々な工具類を引っ掛けるための有孔ボードは一度黒で塗った上に青色を重ね塗り。重ね塗りで重ね塗りすることで刷り上げた時の風合いがよい感じになるのだとか



② デスク板の壁側にはスリットを入れてマガジンラックとして利用。マキユリ社の電源コンセントのコードは水道管で隠した。ゴミ箱として利用するバケツを引っ掛けるフックにも敷いて蛇口を使い洒落を効かせた。古材にビス止めた鉄板にはマグネット付きのクリップで電卓などを貼り付けて使っている

③ 奥のバイン材のキャビネットはDIYで製作。当初は足が付いていたが、Play Wallに固定し、足は外した。床から浮かせることで、掃除が格段にやり易くなったとのこと。

構想時のスケッチ

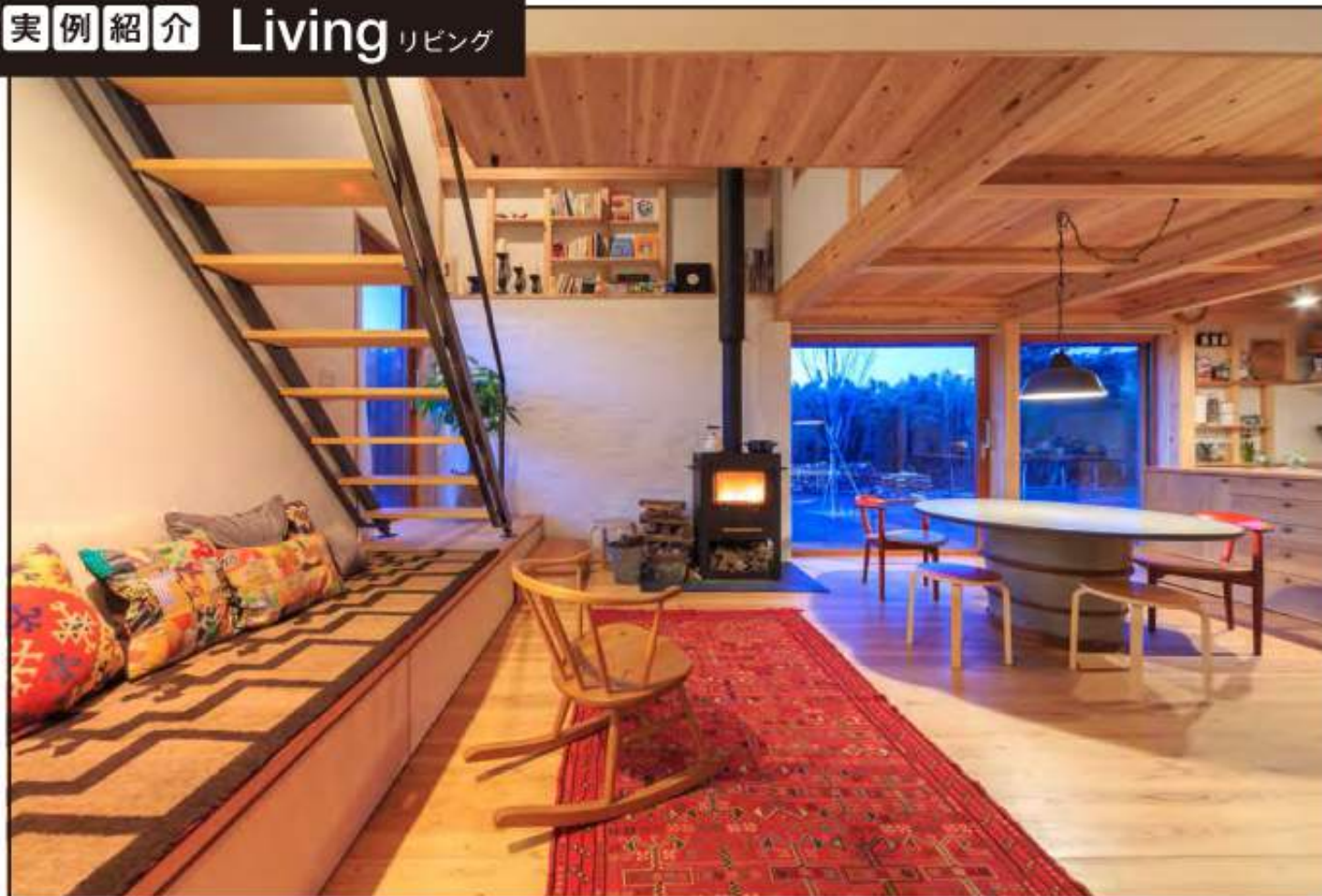


⑥ テレビの背景になる部分なのでうるさくならないように、有孔ボードには敷いて着色せず控えめな印象に。モイス壁と有孔ボードの間に来る隙間はマガジンラックとして利用している。ご夫婦で考えたこの家の名前「日常茶飯所」のプレートが見える

⑤ 「お客さんにもPlay Wallに参加して欲しくて」取り付けたという来客用ハンガー掛けは既成品。幅のサイズが合わないのが古材を張ってその上に取り付けたが、「外観上のアクセントになってよかった」とのこと。



⑦ ホームセンターで手に入れた網を利用したバッグ入れ。網の端は余っていた革で補強しているとのこと









小柱をかくした モイスのいえ



モイスのいえ



[www.sinkenstyle.co.jp](http://www.sinkenstyle.co.jp)



株式会社シンケン 〒890-0056 鹿児島市下荒田4-49-22 Tel. 099-286-0088 Fax. 099-259-8088