



お庭のお手入れ

目次

庭木の水やり ③-④

支柱の役目 ④

肥料やり ⑤-⑦

芝の手入れ ⑦

木の剪定 ⑨-⑪

庭木のお手入れ ⑫-⑬

草取り・除草について ⑭

枕木の交換 ⑮

病害虫への対応 ⑮-⑯

台風対策・対応について ⑰

免責事項 ⑱

マニュアルダウンロード方法 ⑲

枯れ補償について ⑳



庭木の水やり

水やりは、たっぷり地中深くにしみこむようにを行ないます。水分が土の表面にしかいきわたっていない状態だと、根が浅くしか張らなくなってしまいます。根は地中にしみこんだ水を求めて深く広く伸びていきますので、土にしっかりしみこむよう、時間をかけてあげるようにして下さい。水やりは時期、季節、気候によって量の目安や適したタイミングが異なります。

時期

～春から夏にかけて～

植込みの場合、1㎡あたり10ℓです。植え付け直後は、1日に2回の水やりが必要です。朝方は午前9時まで、夕方は午後5時以降に行ってください。



注意

日中の暑い時間帯ですと、すぐに水分が蒸発し、効果が得られなかったり、葉に残った水滴がレンズ作用をし、葉や花びらなどが焼けてしまう場合があります。

～秋から冬にかけて～

晴天が続いたとき以外、水やりの必要はありませんが、植え付け直後の常緑樹は、冬場でも水が必要です。また、空気が乾燥していますので、土壌に乾燥が見られたら、水やりを心がけて下さい。1日に1回、日中（午前10時～午後2時まで）に行ってください。



注意

夕方以降や朝の早いうちに水をやると、夜間の冷え込みで水が凍り、根を傷める場合があります。



水やり Point

・大きな樹木には根元にホースを置いて、少しずつ水を出して、たっぷり与えて下さい。
土の表面だけに水をやっても水を吸い上げません。



・花物には、直接、花に水をまかないで下さい。植木などは、葉にもたっぷりまいて下さい。
(※ 夏場の日中を除く)



注意

木の特性や、生まれ育った環境にもよって必要な水分量は変わってきますが、いずれの場合も樹木の生長に応じて水の量を徐々に減らします。
樹木が土に完全に根付いた頃（植え付け後、2年位）からは、逆に水のやりすぎによって、根が腐る原因となります。

保証

樹木の保障期間は家のお引渡し日より、180日となります。

お引渡し以降、ご入居まで期間の空く場合などの水やりにつきましては、お客様のほうでお取り組み下さいますようお願いしております。
ご親戚やお知り合いの方などをお願いするか、困難な場合は弊社までご相談下さい。

支柱の役目

支柱は、倒木を防ぐための重要な役割を担っています。

また、植栽された後に、せっかく出た新しい細根を、枝葉や幹の揺れによる切断から守る、固定の役割もあります。細根を大切に、根の活着を促すことが植栽初期段階では、水遣りと同じくらい大切です。



注意

支柱に腐れが出て、支柱の役目を果たしていないと感じて来た頃は、取り外して頂いて構いません。（竹の腐れが見られるのは、目安として2年程です）
丈夫に立っているのであれば、台風や強風から守る為にも取り外す必要はありません。

肥料やり

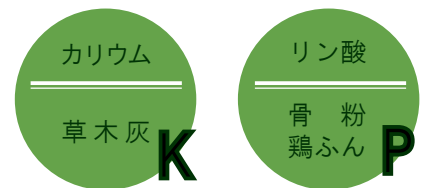
樹木の体質を強化して、丈夫な樹木に育て上げるためには、その成長過程で肥料を与える必要があります。
 植え付け後1年は肥料を与える必要はありません。根がしっかり張る前の樹木に肥料を与えると、根が傷み、樹木が弱ってしまうこともあります。

種類

有機質肥料

自然素材から作られた肥料。すぐに肥料の効果は得られないが、ゆっくりと長く効き、土の環境を豊かに改善してくれます。

主に 油かす / 骨粉 / 米ぬか / 鶏ふん など



化成肥料

人工的にバランスよく配合して作られた肥料。長く手軽で便利ですが、長く使うと土が痩せるので堆肥などといっしょに使います。

主に 液体肥料 / 固形肥料 / 微粉 / など



(肥料の三要素)

肥料のもっとも主要な成分は「肥料の三要素（窒素、リン、カリウム）」と呼ばれるものです。この3要素を適切な時期に適量与えることが、作物をつくる際の大きなポイントです

花や実を楽しむ	枝葉ばかりが茂ると、花や実がならない場合があります。 チッ素肥料 を控えめにリン酸分を多めにします。
樹形を楽しむ	バランスのよい姿を保つには、カリ肥料がポイント。 チッ素肥料 を施し過ぎると徒長して樹形を乱してしまいます。
葉を楽しむ	葉の色をいきいきとさせるためには、 チッ素肥料 がポイント。ただし、施し過ぎると徒長して樹形を乱してしまいます。

施肥 Point ①

肥料のパッケージでこのような表示を見たことはありませんか？

$N \cdot P \cdot K = 6 : 36 : 6$

これは200g施すとすれば、N(窒素)が6%(12g) P(リン酸)が36%(72g) K(カリ)が6%(12g) 必要ということになります。

一般的に腐葉土と呼ばれ売られているものはチッ素を多く含みます。リン酸やカリが欠けているので、それらはほかの肥料で補う必要があります。

時期

寒肥・・・冬場（12月～2月）

根の活動がもっとも低下している時期に、土の中で時間をかけて分解して栄養になる有機質肥料を与えることで、根にダメージを与えることなく、最適の肥料を一に与えることができます。遅くとも、根の活動が活発になる、2月上旬までに済ませましょう。

芽だし肥え・・・春先（3月～5月）

とくにボタン・バラ・サツキ・クチナシ等、花を楽しむ庭木などは、わずかに芽が動き出す時期に与えると効果的で良い花芽をつけることが出来ます。

施肥 Point ②

これ以外に、花の咲き終わった頃に **お礼肥** と言って 弱った植物を回復させるために施す肥料があります。速効性の肥料追肥しておく、来年もたくさんの花付き実付きを楽しめます。

施肥の仕方

穴を掘って施す

樹木の枝葉の広がりの下あたりに溝や穴を掘って埋め込む方法が一般的です。樹木の周囲に10～20cmほどの深さに1周掘り、肥料を均一に入れてから、土を埋め戻します。
※ 根元のすぐ近くではありません。

地表にまいて施す

樹木を単独で植えている場合は株の周囲に穴を掘って肥料を施すことができますが、樹木の周囲に多年草、宿根草など、いろいろな植物が植えてあると、簡単に穴を掘ることは難しいでしょう。そのような場合は、庭土の表面に肥料をまく方法で、施したい場所全体に均一に肥料をまき、肥料の上から新しい土をかぶせて下さい。

施肥 Point ③

鉢植えや苗木の小さな、寄植え、花壇などは穴を掘って施す方法と、表面に撒いたり、置き肥したりと方法はさまざまです。また、液体肥料を利用してもいいでしょう。

いずれも、鉢植えやプランターなどは、庭木よりも頻りに施す必要があります。

施肥 Point ④

また、樹木の施肥にはパイプ状の埋込み式肥料が大変便利です。
苔や芝生などにも有効です。
パイプ状の埋込み式肥料大型ホームセンターやグリーンショップ等で取り扱っています。
ご確認ください。

(おすすめ商品)

花工場 スティック庭木用 ¥800 円程度

* 適度な太さなので、打込む際に途中で折れることはありません。



芝の手入れ

芝が根付く前と、春先の早い内に雑草を絶やすと、後々の芝の手入れがしやすくなります。
くぼんだ場所が出来た場合は、砂か土を入れて均して下さい。

芝生の施肥・肥料

芝も施肥が必要です。3ページにある「肥料の三要素（窒素、リン、カリウム）」をバランスよく配合された化成肥料をお勧め致します。例：「8-8-8」
※ 一般的に「芝生用」と書かれているもので結構です。

* 施肥の仕方 *

粒状肥料の場合は、手でパラパラと均等に散布します。

液肥は散布しながら歩くスピードを覚えておけば、ほぼ用量・希釈を守って散布します。

どちらも散布ムラが激しくなると、芝生の色にもムラができますので、なるべく均等になるように散布するのがポイントです。

お手入れ Point

肥料焼けをさせないためには、散布後にしっかり水をまいて落ち着かせます。

芝刈り

芝生は、上への成長を止められると横方向に成長しようとする性質があり、芝刈りをする事で葉の密度を上げることができます。美観を保つだけでなく、芝生の成長を促す役割もあります。また、伸びすぎてから芝刈りすると、葉の部分をすべて刈ることになってしまい、植物にとって大切な光合成ができなくなってしまいます。芝生を元気に保つために、こまめな芝刈りを欠かさないようにしてください。

* 芝刈りの時期 5月～11月頃

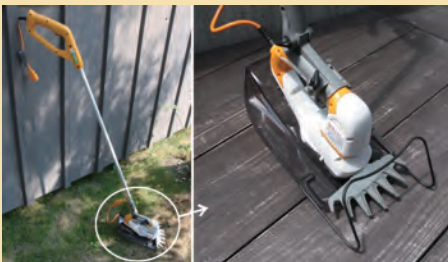
芝刈り道具・機器



芝刈りばさみ・バリカン

際まできれいにそろっているかどうか全体的美しさに影響します。芝生の際刈りというのはとても重要です。際刈りにはハサミかハンディタイプの電動バリカンを使用します。

¥1,500円～¥2,000円



電動コード式 ポールバリカン

¥12,000円～¥20,000円
—参考商品 RYOBI—

立ったまま作業が行えます。ポールだけ外して、ハンドバリカンとしても使用出来ます。**ご使用の際は、コードの巻きみや誤ってコードを切ってしまうまいよう、ご注意ください。**

シンケンHP「家づくりの玉手箱」営業/橋本 2010年8月20日でも、使用勝手をご紹介します。



芝刈り機

刃がリール状で縦に回転しながら刈っていくリール式と、刃が円盤状で横に回転しながら芝を刈っていくロータリー式とがあります。

また、30坪以内なら手動か電動、30坪以上なら電動もしくはエンジン式がお勧めです。

手動式 15,000円～¥50,000円
エンジン式 ¥130,000円～

木の剪定

剪定を行うことで、形を整え、美しい樹形をつくり、また、花つきや実つきがよくなります。ただ、樹木によっては、枝を切られると枯れてしまう、切られることで、より沢山の枝を付け、伸ばすなど、性質の異なるものがあります。剪定の前に、その樹木の性質を調べそれに合わせた剪定を行って下さい。

この冊子は、「庭木・花木の手入れとせん定」誠美堂出版を参考に、記載しております。庭木それぞれのせん定方法も詳しく掲載されていますので、ご購入をお勧め致します。



価格 ¥ 1,365

せん定の道具

せん定バサミ



枝を切るのに使います。
刃の奥の方で切るように使います。
¥1,500円～¥3,000円

ノコギリ



せん定ばさみで切れない太い枝を
切るときに使います。
¥2,000円～¥5,000円

刈り込みバサミ



生垣の刈り込みに使います。
柄を握る位置を変えながら使います。
¥5,000円～¥10,000円

木バサミ



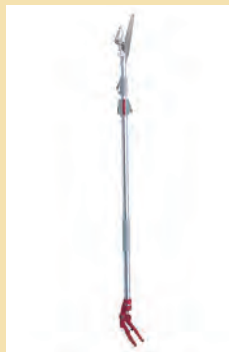
せん定ばさみでは切りにくい細か
い枝を切るのに使います。
¥1,500円～¥3,000円

電動バリカン



生垣などの刈り込みに使います。
刈り込みたい面に水平に軽く当て
て使います。
¥15,000円～¥30,000円

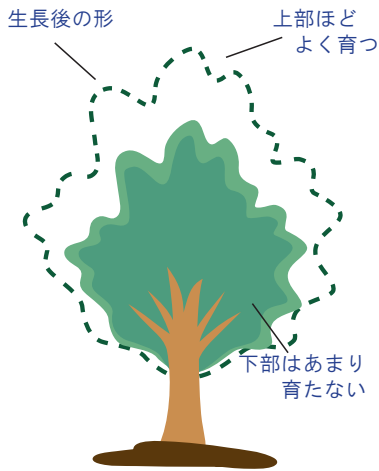
高枝バサミ



高い枝を切るのに用
います。
製品によって、様々
な切り方・使い方が
可能なものもあります。
¥3,000円～¥10,000円

※道具は様々で、低価格なものもありますが、すぐに、切れなくなったり、壊れてしまったりします。植物たちをいたわる為にも、本格的な道具をご購入されることをお勧め致します。

枝の切り方の基本

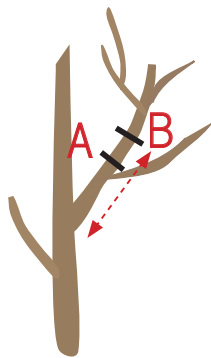
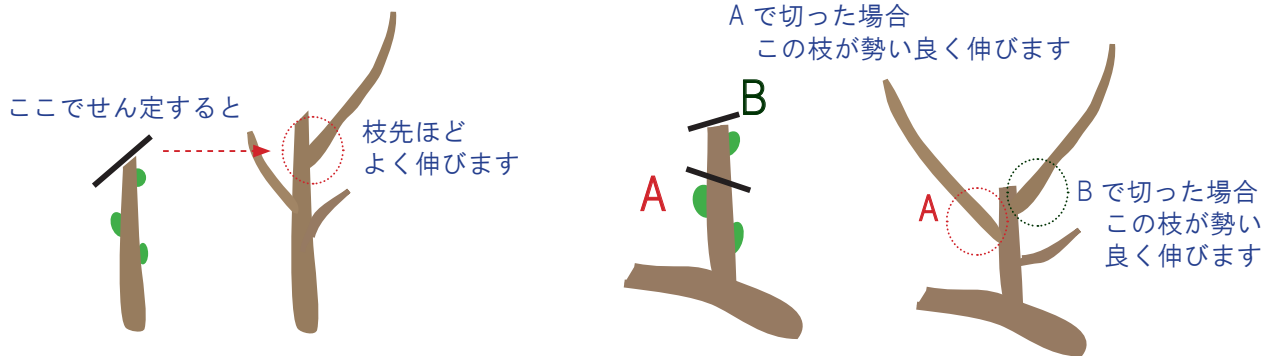


剪定 Point

剪定後の枝の伸び方には、どの樹木にも共通の原則があります。それさえ押さえておけば、剪定後の枝ぶりが想像出来き、剪定作業も早くなります。

大体の木は、切られることで大きく元気良く育ちます。特に、春から夏にかけては、どんどん成長します。多少の剪定ミスでも、樹木の生長でカバー出来るので、春から夏にかけての剪定をお勧め致します。

枝は枝先の芽ほど、よく伸び、
(上部のほうが勢い良く育ちます)
また、上向きの芽から伸びる枝は長くなります。



切るなら A の位置で切る。
B で切ってしまうと、B から下の部分が枯れてしまう。

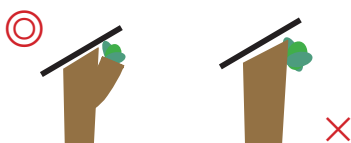


注意

1本の枝を切る場合には、枝の付け根で切るようにします。枝の節と節の間で切ると、節から上の部分は枯れてしまいます。また、付け根に枝を残しても、その枝は枯れてしまったり、こぶになって樹形を乱してしまいます。

・芽が出ている時期に剪定を行う場合は芽の上を少し残して切ります。

芽の上を少し残して切る 芽から下へ切り込まない



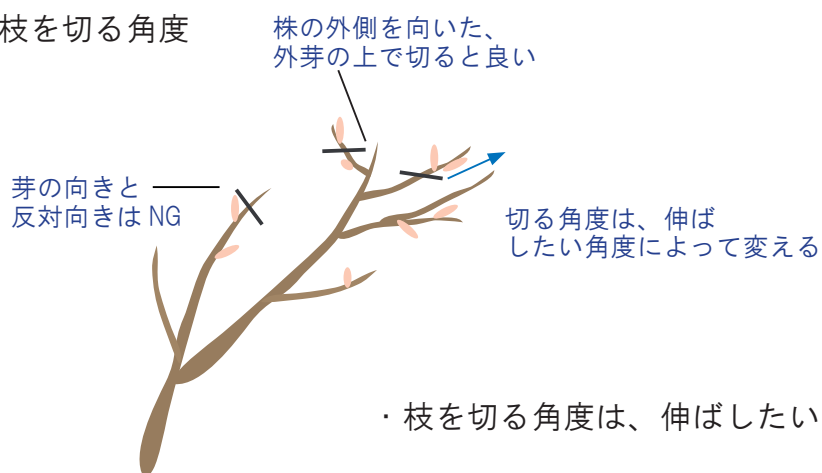
・不要な枝を付け根で切る場合は、枝を残さず、付け根でしっかり切ります。

付け根で切る

残してしまうと、コブになったり、枯れたり、芽が出たりしてしまう



・ 枝を切る角度

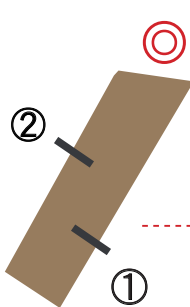


・ 枝を切る角度は、伸ばしたい角度によって変えます。

・ 枝の切り方

上から切ると枝の重みで
裂けてしまう。

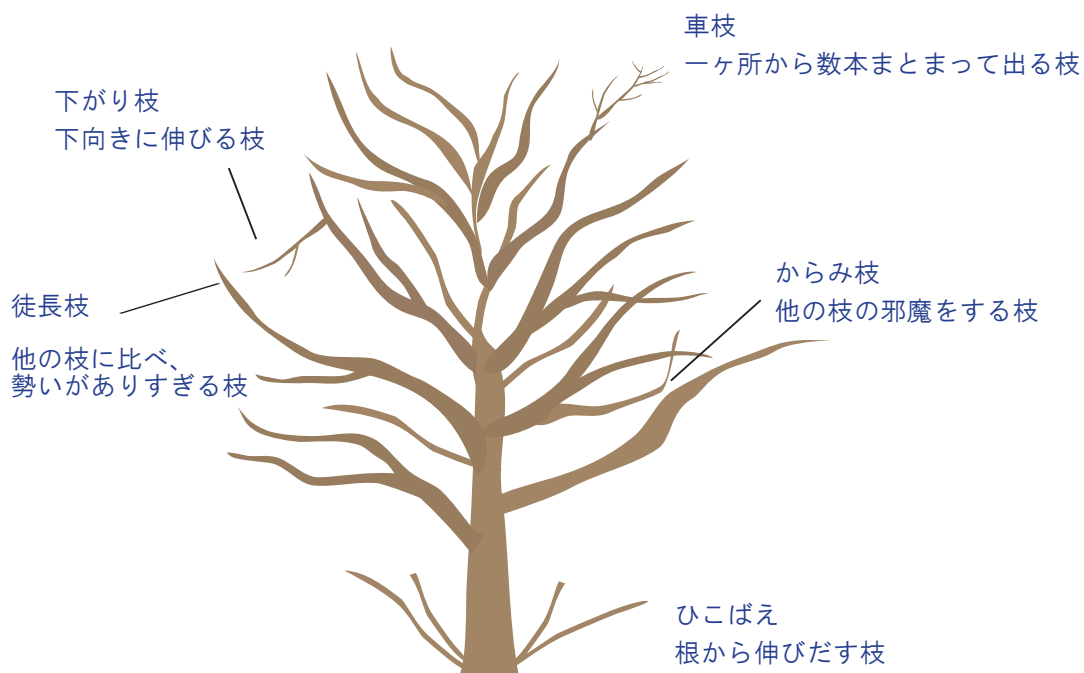
×



- ①. 根元方向の下から、のこぎりを入れて、途中まで切る
- ②. 少し離れた枝先方向で上から切り、枝を切り落とす。



・ 剪定で取り除く不要枝



庭木のお手入れ

自然樹形の木は植栽後は4～5年目に初回の剪定時期が来ます。その後は、樹木の育ち具合を見て、剪定を行なうようにして下さい。剪定を行なわないと根と幹のバランスが悪くなり、根に負担がかかり、強風時の被害（庭木の倒れ等）の原因になってしまいます。

また、根張りの良い樹木は、根が土間やブロックなどを持ち上げてしまうこともあります。根の張り具合を確認する意味でも、定期的な剪定は必要です。前ページでもご紹介しましたように、ご自分でも剪定は可能です。

大きな木や作業に危険性がある場合、その他 ご自分では厳しい場合などは、お気軽にご相談、お問い合わせ下さい。造園業者をご紹介させていただきます。

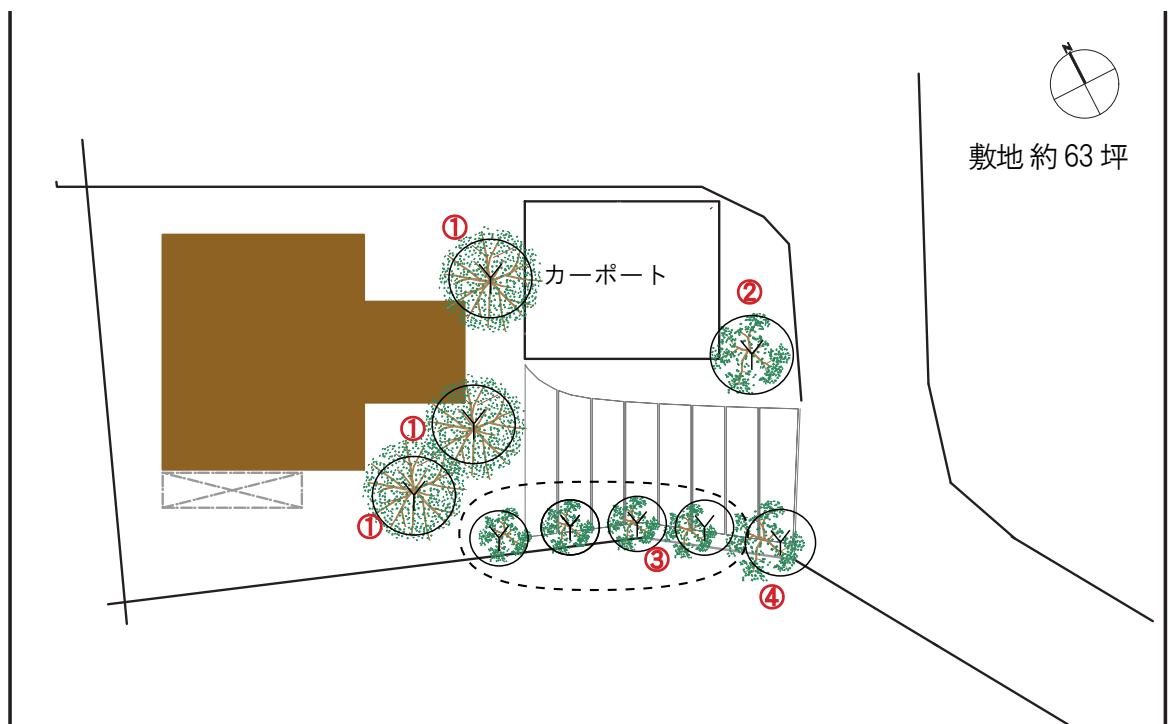
簡単な剪定例・お見積もりをご紹介致します。



← 新築当時
(2004.04月)

*** 植えられている植樹 ***

- ①. カツラ (常緑高木)
- ②. コブシ (落葉高木)
- ③. アラガシ (常緑高木)
- ④. ヒラドツツジ (落葉低木)



6年後 剪定前 /2010年.4月初旬



剪定後 /2010年.4月下旬



上記写真のお宅の樹木ボリューム、築年数で、簡単にお見積もりいたしますと、剪定・施肥・除草を行い、約¥40,000円程度となります。



価格はあくまでも参考です。樹木の数や環境条件、育った年数によって異なります。詳しくは、弊社までお問い合わせ下さい。

注意

草取りの方法

暖くなるにつれ庭の雑草達も勢いを増してきます。これを放っておくと、手をつけるのもやっかいに思えてきます。
雑草は小さいうちに、コツコツと抜き取るのが一番です。

草取りの道具・手順

除草フォーク



¥300円～¥1,000円
草取りフォーク



根っこをめがけて地中に刺し、テコのようにすくい上げる

道具を使うほうが、手で抜くよりも簡単にテンポ良く行えます。
雑草の根の大きさを確認し、フォーク先端の開き具合を選び、ご購入下さい。
このような道具は、ホームセンター等で多種・多様に販売されております。



注意

しぶとい雑草で有名な **スギナ** は早い段階で根気強く抜き取るか、除草剤を使用し **絶やさないと根が深い為、なかなか根絶出来ません。**



草取り Point

杉苔の中の雑草も、根の張らない小さなうちに抜くのがポイントです。
草取りの際、苔を踏みつけることになり、気になるところですが、杉苔の場合問題はありません。なるべく平たい履物を履いて作業を行って下さい。踏みつけることで徒長を抑制し、コケの芽数を殖やし、苔庭としての美しさも維持できます。



※ 除草剤の取扱いについて

除草剤は、目的や用途、対象となる病害虫や植物などに応じて多種多様です。まちがった使い方をすると十分な効果が得られなかったり、植物に薬害が生じてしまうこともあります。取り扱いには、充分注意し、説明書をご確認下さい。

薬剤選びの Point

- ① 薬剤の剤型、特性、効果等を理解して、薬剤を選定する。
- ② 用途や使用方法、使用面積に応じて正しく選択する。

枕木の交換

造園工事で枕木・木材をアプローチ等に敷き込んだ場合、土に接した部分は腐れも早く、白ありの被害にも遭いやすいです。永くご使用頂くには、塗装を行なうなどの手立てを行うことで、幾らか対応できますが、土に接している以上、完全に防ぐことは困難です。



注意

枕木は庭の雰囲気を出すために、古いものを使用していますので、ものによってバラツキがあり、痛みやすいものです。

枕木が痛んできた場合は、痛んだ箇所だけ取り替えたり、ある程度のサイクルで交換（有料）が必要になります。痛んだ箇所や大きさ、配置などで費用は異なります。詳しくは、お問い合わせ下さい。

病害虫への対応

高温多湿になりやすい日本では、カビが原因の病気にかかりやすくなります。また、季節や樹種によりいろいろな害虫がつくことがあります。害虫がつくのは自然界においては、まぬがれないことですが、病気にかかりにくい丈夫な株であれば、被害も受けにくく、回復もしやすいものです。適した環境で元気の良く育てたいものです。

病気・害虫から守るために

1. 風通しをよくする

込み入った部分は剪定して、枝を透かし、また、密植は避ける。

2. 適切な環境に植える

日当たり条件や土の湿り気などそれぞれの植物に適した環境で育てる。

3. 実を早めに採る

樹勢を保つため、秋を過ぎ、冬が来たら早めに採りましょう。実のならないものは、花がらを取ります。

4. 水はけをよくする

湿った土を好む植物でも、水はけのよい土で育てることが大切です。古い水がいつまでも残ると、カビや菌の温床に。

5. こまめに手入れする

病気、害虫でも、早めに発見すればそれだけ被害が少ないうちに対処できます。こまめな手入れと日々の観察が必要です。

害虫などを発見した際は、害虫の種類によって薬等の対応がそれぞれ異なります。緑化センターや園芸屋さんで専用の薬が販売されていますので、虫をよく観察（採取）し、お店の担当者にご相談ください。

よく見られる害虫、病気の種類を紹介しております。

!! マークは要注意です。むやみに自分で触ったりせず、必ず、弊社ユーザーズサポート、もしくは、専門の方にご相談下さい。

虫・病気の種類



* テッポウムシ

カミキリムシの幼虫。6～9月に発生します。バラやモミジ、イチヂクなどの庭木・果樹を食害します。幹に鉄砲で撃ったような穴を開けて入り込み、一度入り込むと幹の内部を食い荒らし、トンネルを掘るように食害を続けます。最終的には幹が折れたり、枯れたりすることも珍しくありません。

樹木が急に弱ってきたり、新芽がしおれたり、葉が黄色くなったりしたら、株元を調べます。株元に木くずが出ていたら、それがテッポウムシ侵入の証拠です。



* チャドクガ

4～5月、8～9月の2回発生します。庭木（ツバキ、サザンカ）、茶など。葉が食害され、丸坊主になるまで食べられることもあります。当然生育は悪くなりますが、それ以上にやっかいなのが触れると毒毛によりカブレ、湿疹に悩まされることです。特に、首まわりや目のまわりなど皮膚の柔らかい部分が被害を受けやすいです。毒毛に触れて湿疹が出たら直ぐに医師の手当てを受けてください。



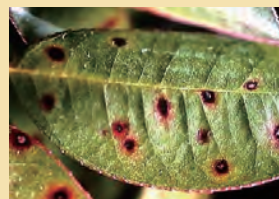
* キオビエダシャク

シャクガ科のガ。イヌマキの害虫として知られる。幼虫はシャクトリムシの外見をし、頭や尻、側面は橙色、他の部分は灰色と黒色の斑模様。成虫は濃い紺色、羽根には黄色の帯がある。幼虫は食樹が丸坊主になるまで葉を食い荒らします。



* アブラムシ

3～10月（4～6月、9～10月に多く発生）します。草花、野菜、花木、庭木、果樹などほとんどの植物。葉が縮れる、こぶが出来、衰弱するなど。また、モザイク病、すす病などの原因にもなります。



* 斑点病

4～11月（病気の種類によって多発生時期は異なります。葉や茎、蕾のがくなどに暗褐色、灰褐色、灰白色などの円形や不正円形の病斑を生じ、次第に大きくなって、他の病斑とつながっていきます。

病斑には、小さな黒い点が散在し、よく見ると毛羽立ったすすかび状物に覆われています。病状がすすむと、落葉、ねじれ、変色、生育不良などの被害が出ます。



* うどんこ病

4～10月の気温や夜の湿度が高い時期。草花、野菜、花木、庭木、果樹などほとんどの植物。新芽や若葉、茎、花茎が、小麦粉をまぶしたように白いカビが生える病気です。枯れ葉や花びらの上では生きていけませんが、その胞子が飛んで、徐々に広がっていきます。

症状が出たものと同じ種類の植物が近くにある場合は、特に注意が必要です。

毛虫等の苦手な方は専門業者をご紹介致します。

ユーザーズサポート 0120-889-215 までお問い合わせ下さい。
価格は年間 病害虫防除の場合、年4回で2万円前後です。
（詳細、価格等はお電話にて再度、ご確認ください）

台風対策・対応について

予 防 「定期的な剪定」と「樹木の固定」をお願いします。

●長い間、手を入れずに木が生い茂ると、強風などの影響を受けやすくなり、倒れてしまうことがございます。『葉が沢山、茂ってきたな』と思われた時は、台風時期の前に剪定を行なうことをお勧め致します。

●台風時の対策として、木などを建物の一部に縛りつけておくなどの手立てを施しておく、木の倒れを防ぐことが出来ます。取り組まれることをお勧め致します。

※（参考）2015年の台風15号では、シンケンOB様より100件を超える倒木の被害を受付けております。

対 応

「引渡し1年以内」かつ
「暴風域に入らず倒木」の場合は、
無償対応致します。
それ以外は、有償対応となります。



◎ 台風被害連絡 チェックリスト

□ 植栽	□ 自分で起こせない	□ 道路の通行に支障がある	緊急対応
		□ 自宅に倒れ掛かっており、支障がある	緊急対応
		□ 隣家に迷惑がかかっている	緊急対応
		□ 差し迫った支障はない	順番に対応
	□ 自分で起こせそう		

順番に対応

の内容に関しましては、弊社既宅全体の被害状況等により勝手ながら優先順位を付けさせて頂き、緊急を要するお宅より対応させていただきます。

緊急対応

が必要な場合は、シンケンユーザーズサポートまでご連絡下さい。優先的に対応させていただきます。

応急処置

● 台風通過後は同時にたくさんの被害が発生しますので、応急処置として、倒れたり傾いた樹木の根元には、十分に水遣りを行なって下さい。
根が露出してしまった場合、直接日光が当たらないように布などを掛けて下さい。

- 引渡し日より1年間は、台風の強風域（風速 25m/S 未満）の強風により、樹木が倒れたり傾いたものは、造園施工者により無償で復旧致します。引渡し日より1年経過後は有料といたします。強風後は木が倒れていないかご確認下さい。
- 台風の暴風域（風速 25m/S 以上）に入り植栽等に被害を受けた場合は自然災害として、その復旧費用はお客様の負担となります。
- 順番に対応の場合のみ、弊社既宅 全体の被害状況等により勝手ながら優先順位を付けさせて頂き、緊急を要するお宅より対応させていただきます。お急ぎの場合は、タウンページやiタウンページ等でお近くの造園業者さんを検索することが出来ます。
- 弊社にて、造園業者の手配をおこなった場合は、シンケンユーザーズサポート担当者が、作業日の確認を致します。お支払いは直接精算となり、復旧工事終了後、造園業者より請求をさせていただきます。

《その他の災害》

洪水・地震・雷・火災等により災害を受けた場合、その復旧工事はおお客様の負担となります。

免責事項

- 海岸等の近くで潮風の吹く場所では、落葉樹等は潮風に当たるたびに葉は落ちてしまいます。
 - 風の強い場所でも樹木は、その場所に適応するために葉を落とします。部分的には枝も枯れますが、新しい芽を吹けば適応した証拠です。
- ※ 植樹した当初は、その地に適応しようと翌年芽を出すために、自ら葉を落としたり、部分的には枝枯れを起こしますが、芯が生きている場合は完全に枯れたものではありません。